

АВТОРСКОЕ ПРАВО © Hangzhou EZVIZ Software Co., Ltd. ВСЕ ПРАВА ЗАЩИЩЕНЫ.

Вся информация, включая, помимо прочего, формулировки, изображения и графики, является собственностью компании Hangzhou EZVIZ Software Co., Ltd. (далее именуемой EZVIZ). Никакая часть настоящего руководства пользователя (в дальнейшем называемого «Руководство») не может быть воспроизведена, скопирована, переведена или передана в любой форме или любыми средствами без предварительного письменного разрешения компании EZVIZ. Если иное не указано, EZVIZ не дает никаких гарантий, поручительств или заявлений, прямо выраженных или подразумеваемых, в отношении Руководства.


### **О данном руководстве**

В Руководстве содержатся инструкции по эксплуатации Изделия. Фотографии, схемы, иллюстрации и прочие материалы приведены исключительно в качестве описаний и пояснений. Информация, приведенная в Руководстве, может быть изменена без предварительного уведомления в связи с обновлением микропрограммы или по другим причинам. Актуальную версию см. на веб-сайте [EZVIZ™](http://www.ezviz.com) (<http://www.ezviz.com>).

### **История редакций**

Новая версия – Август 2025 г.

### **Подтверждение товарных знаков**

 и все другие товарные знаки и логотипы EZVIZ являются собственностью компании EZVIZ в различных юрисдикциях. Другие торговые марки и логотипы, упоминаемые в настоящем руководстве, являются собственностью соответствующих владельцев.

### **Заявление об ограничении ответственности**

В СТЕПЕНИ, МАКСИМАЛЬНО ДОПУСТИМОЙ ДЕЙСТВУЮЩИМ ЗАКОНОДАТЕЛЬСТВОМ, ОПИСЫВАЕМОЕ ЗДЕСЬ ИЗДЕЛИЕ, А ТАКЖЕ ПРИЛАГАЕМОЕ ПРОГРАММНОЕ И АППАРАТНОЕ ОБЕСПЕЧЕНИЕ ПРЕДОСТАВЛЯЮТСЯ «КАК ЕСТЬ», С ВОЗМОЖНЫМИ ОШИБКАМИ И НЕТОЧНОСТЯМИ. КОМПАНИЯ EZVIZ НЕ ПРЕДОСТАВЛЯЕТ ЯВНЫХ ИЛИ ПОДРАЗУМЕВАЕМЫХ ГАРАНТИЙ В ОТНОШЕНИИ КАЧЕСТВА, СООТВЕТСТВИЯ УКАЗАННЫМ ЦЕЛЯМ И ОТСУТСТВИЯ НАРУШЕНИЙ ПРАВ ТРЕТЬИХ СТОРОН. КОМПАНИЯ EZVIZ, А ТАКЖЕ ЕЕ ДИРЕКТОРА, СОТРУДНИКИ И ПРЕДСТАВИТЕЛИ НЕ НЕСУТ ОТВЕТСТВЕННОСТИ ПЕРЕД ПОТРЕБИТЕЛЕМ ЗА КАКОЙ-ЛИБО СЛУЧАЙНЫЙ ИЛИ КОСВЕННЫЙ УЩЕРБ (ВКЛЮЧАЯ УБЫТКИ ИЗ-ЗА ПОТЕРИ ПРИБЫЛИ, ПЕРЕРЫВОВ В ДЕЯТЕЛЬНОСТИ, ПОТЕРИ ДАННЫХ ИЛИ ДОКУМЕНТАЦИИ) В СВЯЗИ С ИСПОЛЬЗОВАНИЕМ ДАННОГО ИЗДЕЛИЯ, ДАЖЕ ЕСЛИ КОМПАНИИ EZVIZ БЫЛО ИЗВЕСТНО О ВОЗМОЖНОСТИ ТАКОГО УЩЕРБА.

В ТОЙ СТЕПЕНИ, В КОТОРОЙ ЭТО ПРЕДУСМОТРЕНО ПРИМЕНИМЫМ ЗАКОНОДАТЕЛЬСТВОМ, НИ В КОЕМ СЛУЧАЕ ОБЩАЯ СУММА МАТЕРИАЛЬНОЙ ОТВЕТСТВЕННОСТИ EZVIZ НЕ МОЖЕТ ПРЕВЫШАТЬ ПЕРВОНАЧАЛЬНУЮ СТОИМОСТЬ ИЗДЕЛИЯ.

EZVIZ НЕ ПРИНИМАЕТ НА СЕБЯ ОТВЕТСТВЕННОСТЬ ЗА ТРАВМЫ ФИЗИЧЕСКОГО ЛИЦА ИЛИ ПОВРЕЖДЕНИЕ СОБСТВЕННОСТИ В РЕЗУЛЬТАТЕ СБОЯ В РАБОТЕ ИЗДЕЛИЯ ИЛИ ОТКАЗА В ОБСЛУЖИВАНИИ, ПРИЧИНОЙ КОТОРЫХ В СВОЮ ОЧЕРЕДЬ СТАЛО СЛЕДУЮЩЕЕ: А) НЕНАДЛЕЖАЩАЯ УСТАНОВКА ИЛИ ИСПОЛЬЗОВАНИЕ НЕ ПО НАЗНАЧЕНИЮ; Б) ЗАЩИТА ГОСУДАРСТВЕННЫХ ИЛИ ОБЩЕСТВЕННЫХ ИНТЕРЕСОВ; В) ФОРС-МАЖОР; Г) ВАШИ ДЕЙСТВИЯ ИЛИ ДЕЙСТВИЯ ТРЕТЬЕЙ СТОРОНЫ, ВКЛЮЧАЯ, ПОМИМО ПРОЧЕГО, ИСПОЛЬЗОВАНИЕ СТОРОННИХ УСТРОЙСТВ, ПРОГРАММНОГО ОБЕСПЕЧЕНИЯ, ПРИЛОЖЕНИЙ.

ОТВЕТСТВЕННОСТЬ ЗА ИСПОЛЬЗОВАНИЕ ПРОДУКТА С ДОСТУПОМ В ИНТЕРНЕТ НЕСЕТ ПОЛЬЗОВАТЕЛЬ. КОМПАНИЯ EZVIZ НЕ НЕСЕТ ОТВЕТСТВЕННОСТИ ЗА СБОИ В РАБОТЕ ОБОРУДОВАНИЯ, УТЕЧКУ ИНФОРМАЦИИ И ДРУГОЙ УЩЕРБ, ВЫЗВАННЫЙ КИБЕРАТАКАМИ, ХАКЕРАМИ, КОМПЬЮТЕРНЫМИ ВИРУСАМИ ИЛИ СЕТЕВЫМИ УГРОЗАМИ; ОДНАКО НАША КОМПАНИЯ ОБЕСПЕЧИВАЕТ СВОЕВРЕМЕННУЮ ТЕХНИЧЕСКУЮ ПОДДЕРЖКУ, ЕСЛИ ЭТО НЕОБХОДИМО. ЗАКОНЫ О ВИДЕОНАБЛЮДЕНИИ И ЗАЩИТЕ ДАННЫХ ОПРЕДЕЛЯЮТСЯ СООТВЕТСТВУЮЩЕЙ ЮРИСДИКЦИЕЙ. ПЕРЕД ИСПОЛЬЗОВАНИЕМ ОБОРУДОВАНИЯ УДОСТОВЕРЬТЕСЬ, ЧТО ВСЕ ПРИМЕНИМЫЕ ЗАКОНЫ ВАШЕЙ ЮРИСДИКЦИИ СОБЛЮДАЮТСЯ. КОМПАНИЯ EZVIZ НЕ НЕСЕТ ОТВЕТСТВЕННОСТИ ЗА ИСПОЛЬЗОВАНИЕ ОБОРУДОВАНИЯ В НЕЗАКОННЫХ ЦЕЛЯХ.

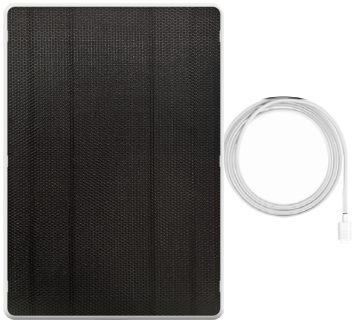
В СЛУЧАЕ РАЗНОЧТЕНИЙ МЕЖДУ ИЗЛОЖЕННЫМИ ВЫШЕ ПОЛОЖЕНИЯМИ И ПРИМЕНИМЫМ ЗАКОНОДАТЕЛЬСТВОМ ПОСЛЕДНЕЕ ИМЕЕТ ПРЕИМУЩЕСТВЕННУЮ СИЛУ.

# Содержание

<b>Обзор</b>	<b>1</b>
1. Комплектация	1
2. Основные Сведения	2
<b>Зарядка устройства</b>	<b>3</b>
1. Адаптер питания зарядка	3
2. Солнечная фотоэлектрическая зарядка	3
<b>Добавьте устройство в приложение EZVIZ</b>	<b>4</b>
<b>Установка</b>	<b>5</b>
1. Место установки	5
2. Установите монтажный кронштейн	6
3. Установите устройство	7
4. Подключитесь к аккумуляторной камере	8

# Обзор

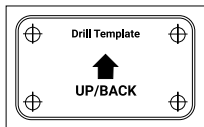
## 1. Комплектация



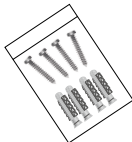
Солнечная панель с аккумулятором (1 шт.)  
(далее устройство)



Монтажный кронштейн (1 шт.)



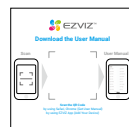
Шаблон для сверления  
(1 шт.)



Комплект винтов  
(1 шт.)



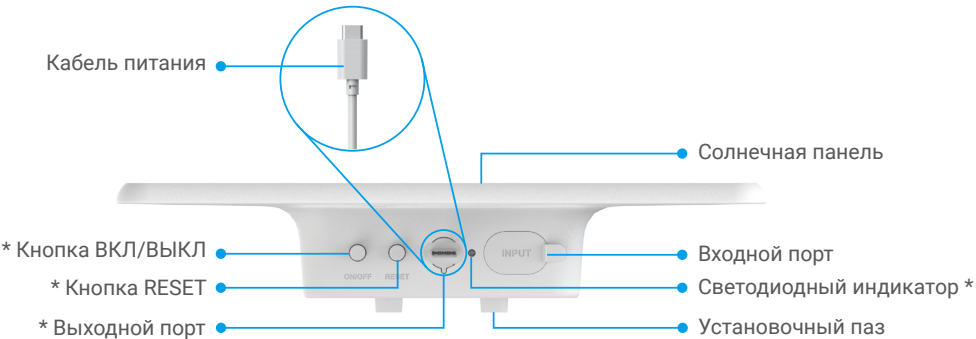
Нормативная информация  
(1 шт.)



Быстрое руководство по  
началу работы (1 шт.)

**i** Внешний вид устройства зависит от приобретённой вами модели.

2. Основные Сведения



Наименование	Описание
Светодиодный индикатор	• • Медленно мигает зеленым цветом: Зарядка.
	— Постоянно светится зеленым: Полностью заряжен.
	• • Медленно мигает синим: Устройство работает нормально.
	— Сплошной синий цвет в течение 5 секунд: сброс выполнен.
	— Постоянно светится красным: Батарея разряжена. (Осталось: 3%-10%)
	• • • Быстро мигает красным: Батарея разряжена. (Осталось < 3%)
Кнопка ВКЛ/ВЫКЛ	<ul style="list-style-type: none"> <li>Включение питания: нажать и удерживать кнопку 2 секунд.</li> <li>Выключение устройства: нажать и удерживать кнопку 4 секунд.</li> </ul> <p><b>i</b> Устройство нельзя выключить во время зарядки.</p>
Кнопка RESET	<p>Коротко нажмите кнопку 3 раза, чтобы установить все параметры по умолчанию.</p> <p><b>i</b> Эта операция удалит историческую информацию о подключении и привязке устройства. Пожалуйста, действуйте осторожно.</p>
Выходной порт	Подключите и обеспечьте питание для аккумуляторных камер EZVIZ.

# Зарядка устройства

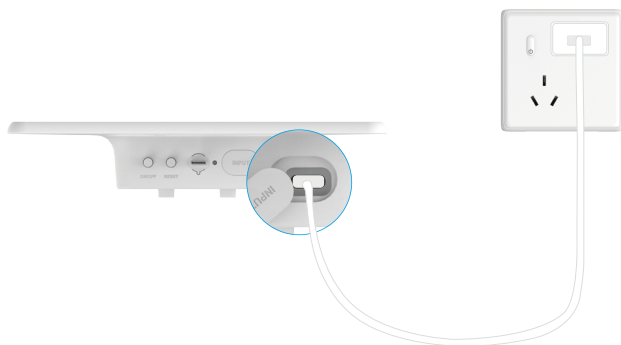
Это устройство поддерживает два способа зарядки: зарядка с помощью адаптера питания и зарядка с использованием солнечной фотогальваники.

Для первоначального использования рекомендуется полностью зарядить устройство.

- Не заряжайте устройство, если температура выше 50 °C или ниже -20 °C.
- Устройство автоматически включается во время зарядки и не может быть выключено. Чтобы выключить, сначала отключите питание.

## 1. Адаптер питания зарядка

Подключите устройство к розетке с помощью адаптера питания (DC5V 2A, приобретается отдельно) и кабеля питания для зарядки.



- Не допускается заряжать устройство с помощью адаптера питания на открытом воздухе.
- При зарядке устройство будет автоматически включаться.
- Розетка должна быть установлена рядом с адаптером питания и быть легкодоступной.

## 2. Солнечная фотоэлектрическая зарядка

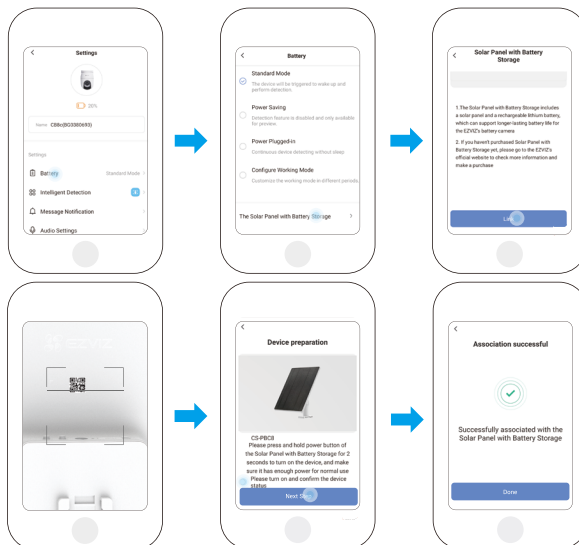
Разместите устройство под прямыми солнечными лучами для автоматического преобразования солнечной энергии в электричество. Во время зарядки светодиодный индикатор будет мигать в соответствии с состоянием батареи.

- Если устройство выключено, но находится под постоянным солнечным светом, может активироваться тихая зарядка (индикатор не будет отображаться). Чтобы проверить статус зарядки, кратко нажмите кнопку ВКЛ/ВЫКЛ на 2 секунды или включите устройство через зарядку от адаптера питания.

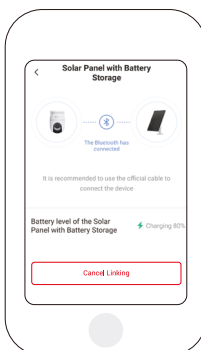
## Добавьте устройство в приложение EZVIZ

- Это устройство предназначено для аккумуляторных камер EZVIZ. Прежде чем добавлять, сначала добавьте совместимую аккумуляторную камеру в приложение EZVIZ. Для получения подробной информации обратитесь к руководству пользователя соответствующей камеры.
- Для получения дополнительной информации о совместимых камерах с батарейным питанием, посетите [EZVIZ support.ezviz.com](http://EZVIZsupport.ezviz.com).
- Интерфейс приложения может изменяться по мере обновления версий, и приоритетным будет интерфейс приложения, установленного на вашем телефоне.

1. Перейдите на страницу предварительного просмотра аккумуляторной камеры и нажмите «Настройки -> Аккумулятор -> Солнечная панель с аккумуляторным хранилищем», чтобы открыть страницу Солнечная панель с аккумуляторным хранилищем.
2. Нажмите «Link» и отсканируйте QR-код устройства.
3. Нажмите «Следующий шаг», чтобы завершить привязку.



4. Нажмите «Настройки -> Батарея -> Солнечная панель с накопителем энергии», чтобы проверить уровень заряда батареи или отменить привязку устройства при необходимости.



# Установка

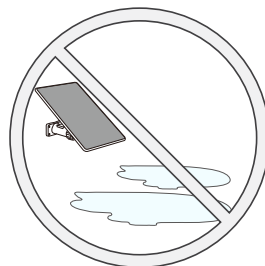
## 1. Место установки

### 1 Требования к месту установки:

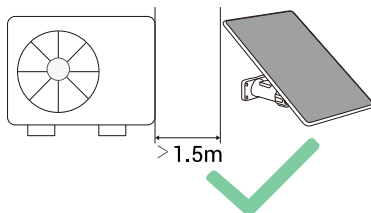
- Выберите место с неограниченным доступом солнечного света в течение дня, избегая тени от деревьев, карнизов зданий или других объектов.
- Поддерживайте расстояние не более 3 метров (максимальная длина кабеля питания устройства) между устройством и аккумуляторной камерой, обеспечивая естественное положение кабеля без натяжения.
- Не устанавливайте в местах, подверженных воздействию воды, или рядом с сильно отражающими поверхностями (например, на расстоянии менее 1 метра от стеклянных занавесных стен), чтобы избежать повреждения водой или помех от светового загрязнения.
- Держитесь на расстоянии не менее 1,5 метров от устройств, выделяющих тепло (например, наружных блоков кондиционеров), чтобы избежать ухудшения теплоотдачи устройства.



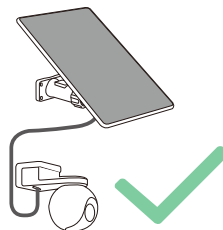
Избегайте затенения от карнизов зданий



Не устанавливайте в местах, подверженных воздействию воды



Держитесь на расстоянии не менее 1,5 метров от устройств, излучающих тепло

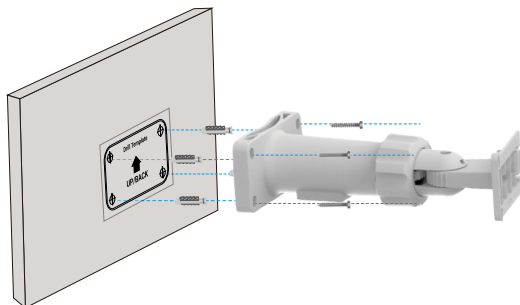


Обеспечение естественного положения кабеля без натяжения

## 2. Установите монтажный кронштейн

### Настенное крепление

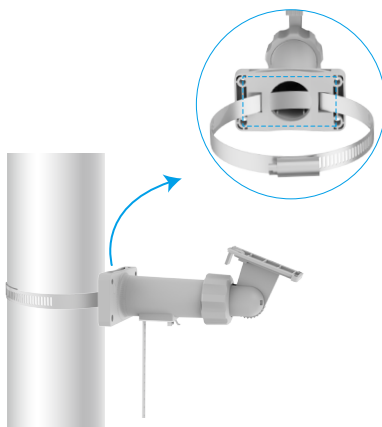
1. Приклейте шаблон для сверления отверстий к чистой плоской поверхности.
2. (Только для цементной стены/потолка) Выберите чистую и ровную стену, просверлите отверстия для шурупов и вставьте анкеры.
3. Используйте винты для крепления монтажного кронштейна.



**i** При сверлении отверстий для анкерных болтов убедитесь, что диаметр сверла составляет 6 мм, а глубина отверстия не менее 35 мм.

### Крепление на столб

Используйте обруч (приобретается отдельно) для крепления монтажного кронштейна к столбу.



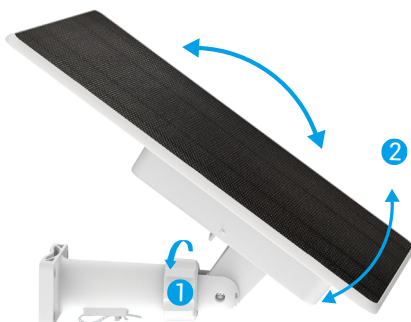


### 3. Установите устройство

1. Совместите верхнюю часть монтажного кронштейна с пазом на задней стороне устройства, сдвиньте его вниз до щелчка, указывающего на то, что устройство полностью установлено на монтажный кронштейн.



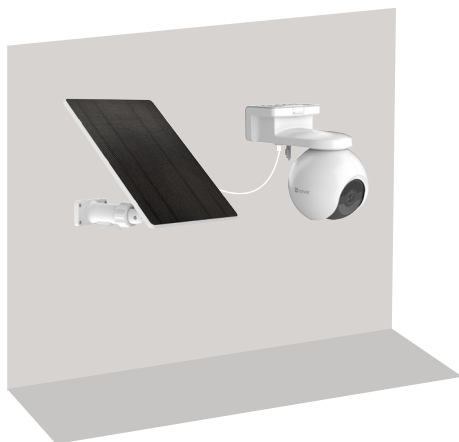
2. Ослабьте шестерню в направлении, указанном на рисунке, настройте устройство и убедитесь, что оно направлено на солнце. После регулировки затяните шестерню, чтобы предотвратить ослабление.



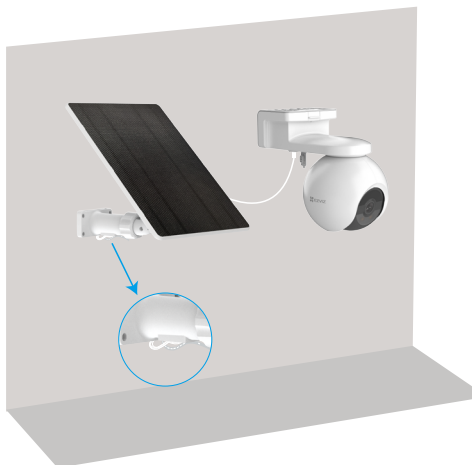
## 4. Подключитесь к аккумуляторной камере

- **ПРЕДУПРЕЖДЕНИЕ!** В качестве альтернативного зарядного устройства количество энергии, генерируемой этим устройством, может зависеть от его фактической окружающей среды, главным образом от интенсивности солнечного света и продолжительности освещения. Если батарея камеры скоро разрядится, пожалуйста, имейте в виду, что это устройство само по себе не может гарантировать, что камера останется в рабочем состоянии.
- Чтобы защитить аккумулятор камеры, зарядка автоматически прекращается, если внутренняя батарея превышает безопасные температурные пределы (влияние окружающей температуры, интенсивности солнечного света и т.д.).
- Регулярно очищайте поверхность солнечной панели от пыли и мусора, чтобы избежать снижения эффективности выработки энергии.

1. Подключите выходной кабель питания устройства к порту питания батарейной камеры.



2. Если кабель питания слишком длинный, для его хранения можно использовать зажимы для кабеля на монтажной скобе.



• Прочая подробная информация представлена на сайте [www.ezviz.com/ru](http://www.ezviz.com/ru).